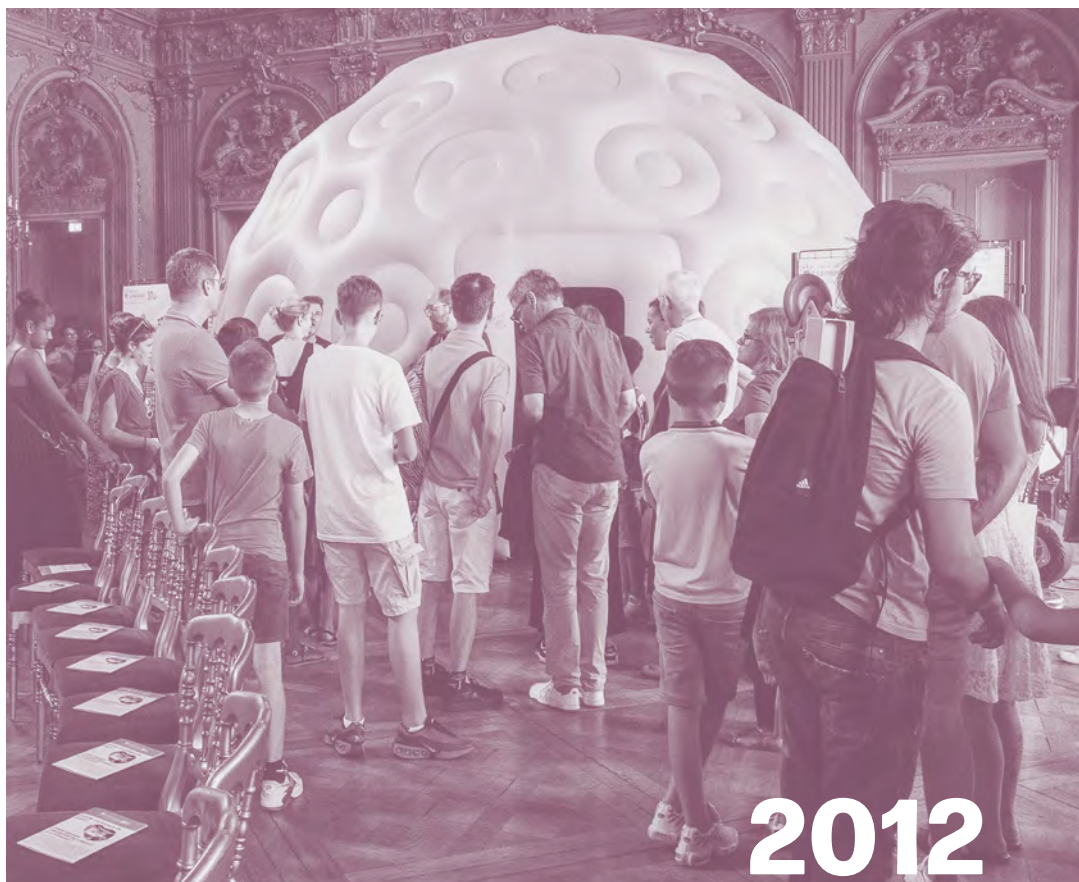


RAPPORT D'ACTIVITÉ



2012
2025

Dôme du planétarium mobile dans les Grands Salons de l'Hôtel de Ville de Nancy à l'occasion des 30 ans *La main à la pâte*, juin 2025.

Enseigner les sciences, comprendre le monde, relever les défis environnementaux, énergétiques et numériques et développer l'esprit critique face à la désinformation ne s'improvisent pas. C'est l'ambition de la Maison pour la science. Le développement de ces compétences exige du temps, de la formation et un véritable accompagnement : nous nous y employons. Ce rapport d'activité met en lumière le travail mené depuis 2012, et plus particulièrement en 24-25.

L'ENGAGEMENT DES SCIENTIFIQUES À NOS CÔTÉS

Plus de 70 scientifiques : techniciens et techniciennes, ingénieurs et ingénieures et chercheurs et chercheuses sont intervenus en 24-25 dans nos actions, sur des sujets en lien avec leur recherche et leur métier. Ce sont, par exemple, des scientifiques du LEMTA* sur la transition énergétique, du Laboratoire Sols et Environnement à Metz sur la biodiversité, du laboratoire Cithéfor** de la Faculté de Pharmacie sur les nouveaux médicaments, de l'Institut Jean Lamour sur les nouveaux matériaux ou des Archives Henri Poincaré sur l'épistémologie des sciences. Ce sont aussi plus de 90 étudiants et étudiantes d'écoles d'ingénieurs du dispositif *Partenaires scientifiques pour la classe*. Cet engagement des scientifiques à nos côtés offre une vision concrète de la science d'aujourd'hui, de ses pratiques et de ses enjeux. Ces rencontres ouvrent le dialogue sur la construction du savoir, permettent de partager connaissances, recherches, questionnements et doutes, et nous aident à nous tenir informés des avancées scientifiques et à découvrir les métiers possibles.

LE DÉVELOPPEMENT TERRITORIAL : ÊTRE AU PLUS PRÈS DES PROFESSEURS ET PROFESSEURES

Depuis 2013, notre Maison déploie des dispositifs territoriaux d'accompagnement et de formation en partenariat avec celles et ceux qui font vivre la science au quotidien. Dans le premier degré***, ce sont les 3 Centres pilotes *La main à la pâte***** de Nancy, Metz et Épinal qui ont accompagné plus de 180 classes sur plusieurs semaines. S'ajoutent 21 Centres Ressources *La main à la pâte* répartis dans l'académie, qui mettent à disposition des ressources en sciences et technologie. C'est également la production d'une ressource, en cours, facilement utilisable en classe comprenant 20 modules d'apprentissage, du CP au

CM2, fondés sur l'investigation et articulés avec les fondamentaux. Dans le second degré*, 14 Collèges *La main à la pâte*, dont 6 labellisés France 2030 (projet Éducation & Territoires), rapprochent des classes de scientifiques. La 1^{ère} COP (Conférence des Parties) des Collèges sur le territoire national (décembre 2024) et la réalisation d'un Journal des Collèges *La main à la pâte* en partenariat avec le groupe EBRA témoignent du dynamisme de ces initiatives. Les formations de proximité dans les Bassins d'Éducation et de Formation continuent de répondre aux besoins spécifiques des enseignants et enseignantes.

UNE DYNAMIQUE POSITIVE

Avec 119 sessions de formation réunissant 2477 professeurs et professeures, l'année 24-25 marque un vrai retour à la normale après les années Covid. L'attractivité reste forte avec plus de 340 professeurs et professeures qui ont découvert la MSL** pour la première fois, dont 33% issus de disciplines non scientifiques. On observe toutefois une légère baisse du temps de formation dans le 2D. Les évaluations montrent que nos formations sont toujours fortement appréciées pour leur convivialité, la qualité des intervenants et intervenantes et la diversité



des activités, même si les professeurs et les professeures souhaitent des sessions plus longues. À noter, une reprise de l'accompagnement de la Maison en Guyane et des formations au Maroc.

MERCI ET BRAVO À TOUTES ET À TOUS !

Je remercie chaleureusement les scientifiques engagés à nos côtés, les professeurs et professeures qui nous font confiance, ainsi que toute l'équipe de la Maison pour la science, qui contribuent au succès de nos actions. Je suis fier de partager avec vous le Prix 2025 des droits des femmes, décerné par le Sénat à notre Fondation *La main à la pâte*, en reconnaissance de notre engagement pour la promotion des sciences et de l'égalité, et de l'impact concret de nos initiatives dans les classes et sur les territoires.

Jean-Paul Rossignon,

Directeur de la Maison pour la science en Lorraine

*Laboratoire Energies et Mécanique Théorique et Appliquée à Nancy

***Sera noté 1D dans le reste du document

**Cibles thérapeutiques, formulation et expertise préclinique du médicament

****Pourra être abrégé *Lamap* dans le reste du document

*Sera noté 2D dans le reste du document

**Maison pour la science en Lorraine



En 2025, *La main à la pâte* a fêté ses 30 ans, trois décennies d'accompagnement de millions d'élèves et de milliers de professeurs en France et à l'étranger en proposant des ressources pédagogiques et des formations pour favoriser l'enseignement scientifique et technologique. Dès 1995, la Lorraine a initié des actions de *La main à la pâte* sur son territoire et c'est tout naturellement la Maison pour la science en Lorraine, implantée dans l'Université de Lorraine qui porte, depuis 2012, tous les dispositifs de *La main à la pâte* auprès de l'Éducation nationale. Ces actions sont conjointement construites et animées par des professionnels de l'éducation et des actrices et acteurs de la recherche et de l'industrie. Elles permettent notamment d'actualiser leurs connaissances et d'être mieux outillés pour enseigner les sciences.

L'ouverture en septembre 2025 de la licence du professorat des écoles

*Hélène Boulanger,
Présidente de l'Université de Lorraine*



*Pierre-François Mourier,
Recteur de la région académique Grand Est,
Recteur de l'académie Nancy-Metz,
Chancelier des universités*

sur tout le territoire lorrain va justement dans ce sens. Il s'agit de mieux former les professeurs des écoles à l'enseignement des sciences pour les rassurer. Et, une professeure des écoles, qui est à l'aise pour faire et faire faire des sciences devient un modèle inspirant notamment pour les filles qui pourront davantage s'autoriser à aimer les sciences, s'y investir et peut-être s'y projeter plus tard. Dans cette période de crise de confiance envers les institutions, la parole publique et même la science, il est essentiel de retisser des liens entre scientifiques et citoyens. Et faire des sciences, c'est justement exercer son esprit critique. Ce n'est pas seulement un enjeu pour l'École, c'est un enjeu de société. Aux côtés de l'Académie des sciences et de la Fondation *La main à la pâte* depuis près de 30 ans, nous sommes ravis de contribuer à renouer cette confiance envers la science.

DANS LE SILLAGE DE LA MAIN À LA PÂTE

Depuis 1995, lancée par Georges Charpak et l'Académie des sciences, la Fondation *La main à la pâte* développe une éducation à la science qui invite tous les élèves, enfants et adolescents, à découvrir et comprendre le monde naturel et ses mystères, ainsi que les machines et leur fonctionnement. Elle s'appuie sur la curiosité des jeunes, sur l'observation, l'expérimentation, l'imagination, le raisonnement, l'expression et la communication.

La Fondation *La main à la pâte* accompagne les professeurs pour leur donner confiance, leur proposer des outils pédagogiques et des parcours de développement professionnel. En rompant l'isolement souvent vécu dans l'exercice de leur métier, elle veut les relier de façon organisée et durable aux chercheurs et ingénieurs qui vivent la science au quotidien. Ses actions multiples font appel à de nombreux partenaires et portent le logo « Dans le sillage de *La main à la pâte* » qui rappelle l'histoire, les principes et les valeurs et inspirent cette entreprise.



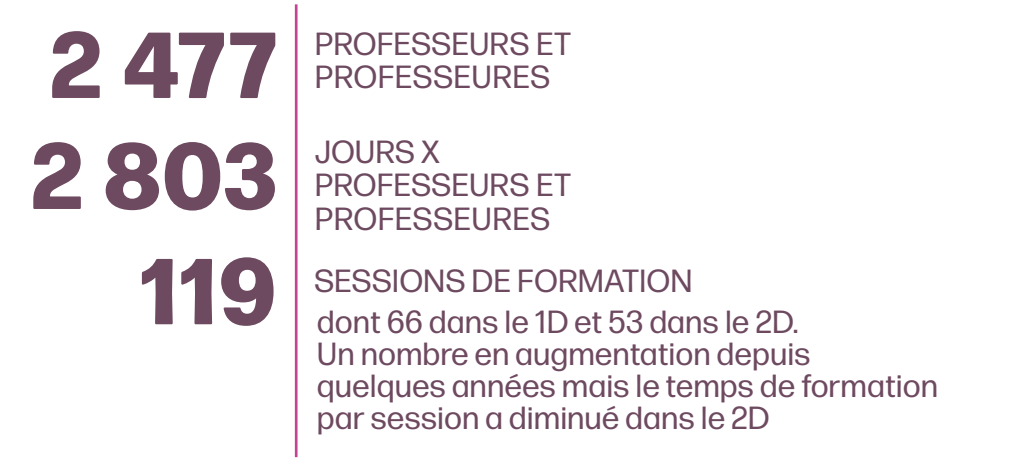
LE RÉSEAU

Toutes les Maisons sont situées au cœur de grandes universités, lieux par excellence de la science vivante et de sa transmission. L'ensemble du réseau est coordonné par un Centre national situé à Paris au sein de la Fondation *La main à la pâte*.

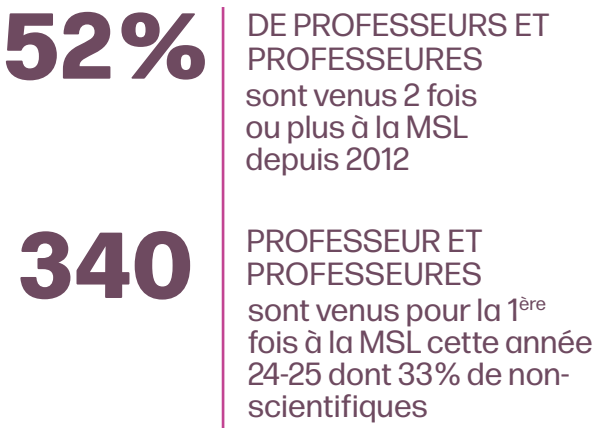


Nos actions s'appuient sur le Schéma directeur 22-25 de la formation continue et tout au long de la vie de tous les personnels de l'Éducation nationale. Les objectifs du Schéma directeur sont déclinés en thématiques. L'ingénierie de nos actions se fait en étroite relation avec l'École Académique de la Formation Continue (EAFC).

UN RETOUR PRESQUE À LA NORMALE APRÈS LES ANNÉES COVID



LES PROFESSEURS ET PROFESSEURES NOUS FONT CONFIANCE



*Retrouvez toutes les données chiffrées depuis 2012 dans le document annexes



LES ACTIONS 24-25*	HEURES	EFFECTIFS	PUBLICS
LES VACANCES À LA MAISON POUR LA SCIENCE EN LORRAINE			
Sciences cognitives - mémorisation	12	50	Collège Lycée Pluri**
Immersion projet SAPS (2 sessions)	62	21	
De la cuisine du terroir à celle de l'ISS	24	36	
Les nouveaux enjeux des médicaments	12	18	
Planétarium (niv. débutant)	12	15	
Suivre l'évolution de la biodiversité	3	12	Collège Lycée SVT
Usage du planetarium numérique (niv. expert)	12	9	Collège Lycée PC
INTERDEGRÉS (1D et 2D)			
Littérature et sciences au planétarium	12	16	École Collège Lycée Pluri
Astronomie - Planétarium expert	12	35	
International et France hors-hexagone (Guyane et Casablanca, 2 sessions)	60	57	
Jeux et apprentissages	12	12	
COLLÈGES LA MAIN À LA PÂTE			
Séminaires des collèges (2 sessions)	8	22	Public Collèges Lamap
Aquaponie	6	10	

*Retrouvez toutes les données chiffrées depuis 2012 dans le document annexes
**Pluridisciplinaire

LES PARTENAIRES SCIENTIFIQUES ET LABORATOIRES ENGAGÉS À NOS CÔTÉS



LES ACTIONS 24-25*	HEURES	EFFECTIFS	PUBLICS
LES MERCREDIS À LA MAISON POUR LA SCIENCE			
Petites experiences innovantes	6	14	Collège Lycée PC
La gestion forestière en question	6	18	Collège Lycée SVT
Changement climatique pour tous	9	25	Collège Lycée Pluri
Sport et sciences : l'union fait la force	6	17	
Éducation à la santé en milieu scolaire	3	8	
Mix énergétique et perspectives	12	14	
Sciences cognitives - motivation	6	20	
Sciences en tout genre	9	16	
Aborder l'IA en classe	9	18	Lycée Pluri
LES QUASI-MERCREDIS MAISON			
DAUM : du verre aux nanomatériaux	12	16	Collège Lycée Pluri
Apports de la programmation au collège - Yes We Code	6	13	
AUTOFORMATION			
Tuto L@map (2h par tuto)	12	89	Collège Lycée Pluri
LES SORTIES MAISON			
Explorer un écosystème forêt	3	16	Collège Lycée SVT

*Retrouvez toutes les données chiffrées depuis 2012 dans le document annexes

LES PARTENAIRES SCIENTIFIQUES ET LABORATOIRES ENGAGÉS À NOS CÔTÉS











RETOUR SUR L'OFFRE 24-25

LES ACTIONS 24-25*	HEURES	EFFECTIFS	PUBLICS
LES CONFÉRENCES MAISON - WEBINAIRES			
Que disent les étiquettes des cosmétiques ?	2	26	Collège Lycée Pluri
Chimie durable, 25 ans déjà !	2	9	
Le chocolat et ses idées reçues	2	25	
L'Odyssée d'une bulle de champagne	2	23	
Les forêts lorraines dans un contexte de changement climatique	2	34	
Agrosystèmes et développement durable (table ronde)	2	21	
Sciences et Histoire. Voir, se camoufler	2	13	
PREMIER DEGRÉ			
Centres pilotes <i>La main à la pâte</i> en Lorraine (54, 57 et 88)	48	169	École
Partenaires scientifiques pour la classe	9	45	
Projet LabMap	21	29	
Séminaires en circonscription et académiques	36	345	CPC**
Animations pédagogiques	2644	762	École
Complément disciplinaire	3	43	FS TP***
Forum en circonscription	6	100	École

*Retrouvez toutes les données chiffrées depuis 2012 dans le document annexes

**Conseiller Pédagogique en Circonscription

***Fonctionnaire Stagiaire à Temps Plein

UNE DYNAMIQUE RÉSILIENTE

LES PARTENAIRES SCIENTIFIQUES ET LABORATOIRES ENGAGÉS À NOS CÔTÉS











	PROFESSEURS PROFESSEURES	JOURS X PROFESSEURS PROFESSEURES
1D 54	983	1086
1D 55	65	65
1D 57	397	559
1D 88	196	174
2D Interdisciplinaire	580	708
2D SPC	14	14
2D SVT	56	32
Guyane	150	75
1D2D_International	36	90

2 477

2 803

PROFESSEURS ET
PROFESSEURES

JOURS X
PROFESSEURS ET
PROFESSEURES

Dans le 1D, une grande diversité de modalités de formations : des formations longues au sein des Centres pilotes ou celles rendues possibles par les stages massés des étudiants et étudiantes du master MEEF** en Moselle et des animations pédagogiques de 3h.

*Retrouvez toutes les données chiffrées depuis 2012 dans le document annexes

**Métiers de l'Enseignement, de l'Éducation et de la Formation



L'ENGAGEMENT DES SCIENTIFIQUES À NOS CÔTÉS : FAIRE DIALOGUER SCIENCES, RECHERCHE ET SOCIÉTÉ

Cet engagement offre une vision plus concrète de la science contemporaine, de ses pratiques et de ses enjeux. Pour les scientifiques, c'est l'occasion d'ouvrir le dialogue, avec les professeurs et professeures, sur les processus de construction du savoir, de partager leurs connaissances et leurs recherches mais aussi leurs questionnements et doutes. Tandis que les professeurs et professeures et les élèves se tiennent informés des avancées scientifiques et découvrent les filières et métiers possibles.

Les scientifiques et formateurs académiques co-construisent les formations.

EN 24-25*, SONT INTERVENUS :

74

SCIENTIFIQUES dont les techniciens et techniciennes, ingénieurs et ingénieures, chercheurs et chercheuses de laboratoires de l'Université de Lorraine et d'entreprises

18

FORMATEURS ET FORMATRICES académiques du 1D et du 2D



Participer à cette formation a été une vraie ouverture sur la recherche et les formations en Lorraine. Les scientifiques présents ont apporté des éclairages précieux, rendant la formation à la fois passionnante et très instructive.

Professeur de lycée Histoire-Géographie

J'ai beaucoup apprécié cette formation qui mêle théorie et exemples concrets. Les intervenants scientifiques ont été très clairs, ils m'ont permis de mieux comprendre les notions, ça a été plus facile à comprendre.

Professeure de lycée professionnel

*Retrouvez toutes les données chiffrées depuis 2012 dans le document annexes

VIVRE UNE IMMERSION DANS UNE STRUCTURE DE RECHERCHE

Dans le cadre du Label SAPS (Science Avec et Pour la Société) de l'Université de Lorraine et ses partenaires, un stage d'immersion de professeurs et professeures dans une structure de recherche est mis en œuvre avec l'École académique de la formation continue du rectorat de Nancy-Metz. Des trinômes interdisciplinaires de professeurs et professeures passent 4 jours* dans une structure de recherche, découvrant le monde de la recherche, les filières universitaires et les métiers associés. La dernière journée est consacrée au partage et au retour d'expérience entre les groupes.

EN 24-25 :

21

PROFESSEURS ET PROFESSEURES

ont bénéficié d'un stage d'une semaine en laboratoire dont 5 professeurs et professeures de Lettres, 7 en mathématiques, 7 dans les domaines scientifiques et technologiques et 2 (CPE et Directeur délégué aux formations professionnelles et technologiques)

2

STAGES D'IMMERSION

par an pendant les vacances scolaires en automne et en hiver

9

LABORATOIRES D'ACCUEIL



LSE



LIEC



IADI



loria



INRAE



LERMaB



msh lorraine



atiff



dhp

Archives Henri-Poincaré
Philosophie et Recherches sur
les Sciences et les Technologies



J'ai découvert la carrière des chercheurs, le fonctionnement du laboratoire et les contraintes du métier. L'accueil a été très chaleureux, des personnes accessibles, passionnées, qui ont à cœur de transmettre leur savoir. Merci beaucoup.

Professeure de collège
Lettres modernes

L'immersion est un bon moyen de communiquer sur nos métiers, de mieux les comprendre voire de les rendre attractifs.

Enseignante-chercheuse

*Retrouvez toutes les données chiffrées depuis 2012 dans le document annexes

PARTENAIRES SCIENTIFIQUES POUR LA CLASSE (PSC)

Ce dispositif propose un accompagnement scientifique dans la mise en œuvre de l'enseignement des sciences et de la technologie, notamment à travers des co-interventions en classe avec généralement des étudiants et étudiantes des filières scientifiques et technologiques.

Il a pour objectif d'aider les professeurs et professeures des écoles à renforcer leur confiance dans la conduite d'activités scientifiques et technologiques, tout en consolidant leur maîtrise des contenus.

Pour les élèves, ces interventions représentent une ouverture sur les parcours de formation scientifique et une découverte concrète des métiers accessibles dans ce domaine.

EN 24-25* :

55

ÉTUDIANTS ET
ÉTUDIANTES
PARTENAIRES
SCIENTIFIQUES

de licence L2
et L3, master,
doctorat, écoles
d'ingénieurs
et quelques
enseignants et
enseignantes
retraités, des
personnels de
laboratoire

98

PROFESSEURS ET
PROFESSEURES
ACCOMPAGNÉS

1375

ÉLÈVES
BÉNÉFICIAIRES

*Retrouvez toutes les données chiffrées depuis 2012 dans le document annexes



Je n'avais jamais mené de séances dans le domaine du fonctionnement du cerveau pour mieux apprendre. Le doctorant m'a apporté son expertise et des documents que j'utiliserai désormais chaque année.

Professeure des écoles ayant accueilli un doctorant

Être PSC m'a permis d'apprendre à être plus pédagogue, diriger des groupes d'élèves, prévoir et organiser des séances. C'est formateur.

Étudiant PSC de l'école des Mines de Nancy

COLLÈGES LA MAIN À LA PÂTE EN LORRAINE

Ce dispositif favorise une approche attrayante des sciences et technologies en classe, en permettant aux élèves de découvrir métiers et filières scientifiques via des immersions sur site et des rencontres avec des chercheurs et chercheuses, dont des doctorants et doctorantes. Chaque collège bénéficie d'un accompagnement pédagogique, d'un budget pour le transport et le matériel, et participe aux actions régionales et nationales de la Fondation *La main à la pâte* telles que la réalisation d'un journal avec le Groupe EBRA. Une nouveauté en 24-25 : la COP (Conférence des Parties) des collèges qui permet à des élèves de 4^{ème} et 3^{ème} de simuler des négociations climatiques et de mener des actions concrètes pour le climat à une échelle locale et collective.

EN 24-25* :

5 700

JOURNAUX DISTRIBUÉS
aux élèves des Collèges
Lamap. Dont 6 Collèges
Lamap rédacteurs

14

COLLÈGES
LA MAIN À LA PÂTE
dont 6 Collèges
France 2030

2

COP DES
COLLÈGES *Lamap*
dont 11 collèges
et 132 élèves
participants

*Retrouvez toutes les données chiffrées depuis 2012 dans le document annexes



Nous nous sommes appuyés sur les connaissances du programme d'histoire-géographie, l'éclairage géopolitique est très important dans l'argumentation. Les élèves, mélangés avec ceux d'autres établissements, m'ont épatée, ils ont tenu le coup pendant plusieurs séances sur des choses qui n'étaient pas toujours faciles.

*Professeure de collège
Histoire-Géographie*

J'ai adoré la COP et débattre avec les autres pays. J'ai aimé parler du réchauffement climatique et de quoi faire pour y remédier.

*Élève de collège
participante*

LE DÉVELOPPEMENT TERRITORIAL : PROXIMITÉ AVEC LES PROFESSEURS ET PROFESSEURES

Depuis 2013, la MSL déploie des dispositifs territoriaux d'accompagnement et de formation des professeurs et professeures et des élèves avec celles et ceux qui font vivre la science au quotidien.

EN 24-25 :

21

CENTRES RESSOURCES

Saint-Dié-des-Vosges
Neufchâteau
Épinal
Vittel
Longwy
Lunéville
Maxéville
Homécourt
Cirey-sur-Vezouze
Pont-à-Mousson
Thiaucourt
Toul
Commercy
Verdun
Bar-le-Duc
Montigny-lès-Metz
Forbach
Hayange
Sarrebouurg
Rohrbach-lès-Bitche
Château-Salins

14

CENTRES PILOTES

Épinal
Maxéville
Montigny-lès-Metz

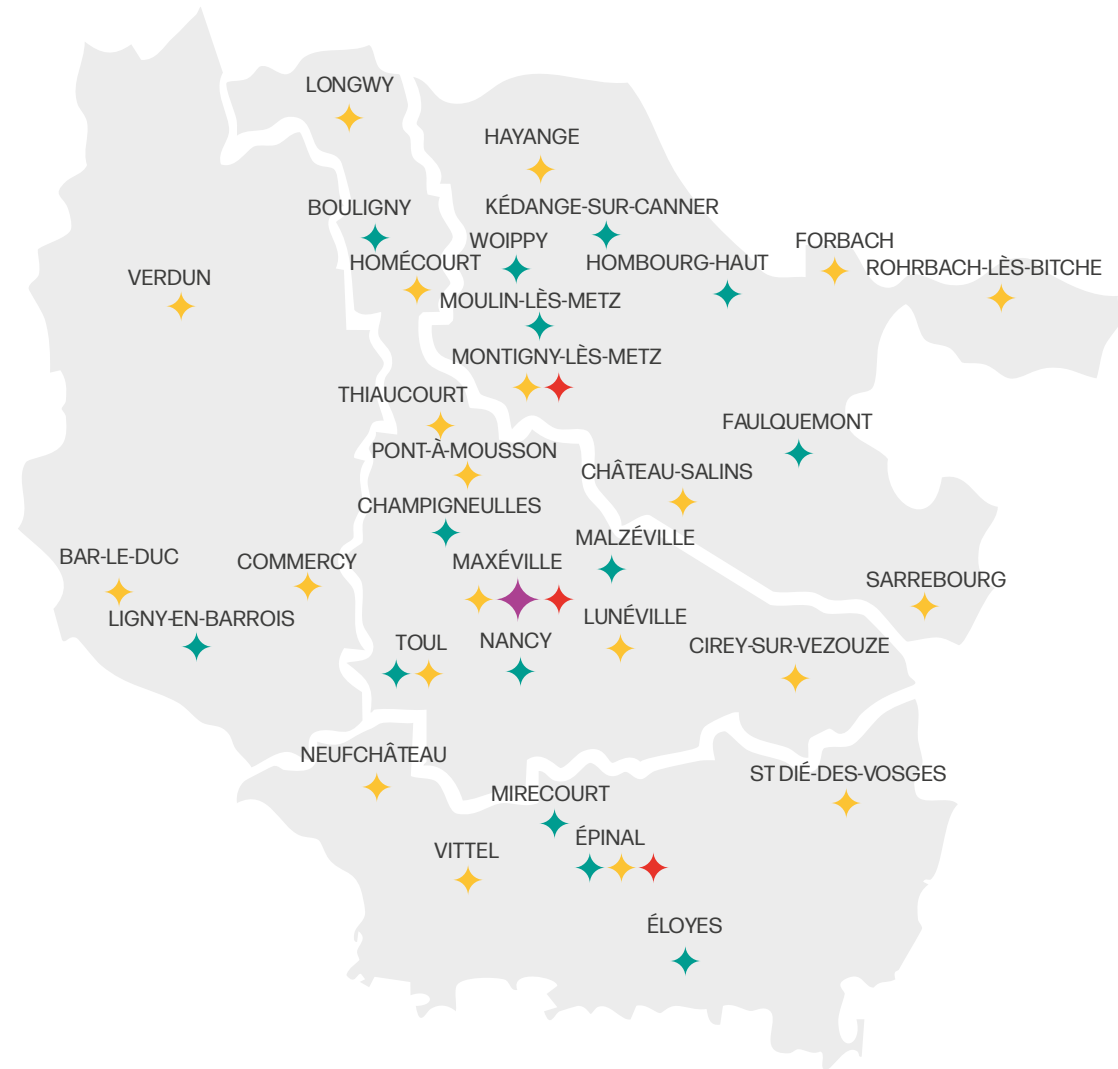
COLLÈGES LA MAIN À LA PÂTE

Clg R. Cassin - Éloyes
Clg St-Exupéry - Épinal
Clg G. Dolmaire - Mirecourt
Clg J. Franck - Champigneulles
Clg P. Verlaine - Malzéville
Clg J. Lamour - Nancy
Clg La Croix de Metz - Toul
Clg P. et M. Curie - Boulogny
Clg R. Aubry - Ligny-en-Barrois
Clg P. Verlaine - Faulquemont
Clg R. Schuman - Hombourg-Haut
Clg Canner - Kédange/Canner
Clg L. Armand - Moulins-lès-Metz
Clg J. Ferry - Woippy

1

CENTRE RÉGIONAL MSL

Maxéville



L'ÉVOLUTION DU NOMBRE ET DE LA RÉPARTITION DES PROFESSEURS ET PROFESSEURES 1D ET 2D DANS LES BASSINS D'ÉDUCATION ET DE FORMATION* DEPUIS 2012

17

BEF COUVERTS

globalement, la répartition géographique des professeurs et professeures du 1D et 2D ayant participé à au moins une formation avec la MSL depuis 2012 est conforme à la densité démographique des 17 BEF de l'Académie de Nancy-Metz. Ce sont dans les BEF du sillon lorrain (Thionville, Metz, Nancy , Épinal) que l'on observe le plus grand nombre de professeurs et professeures de la MSL depuis 2012

8

BEF EN CROISSANCE D'ACTIVITÉ

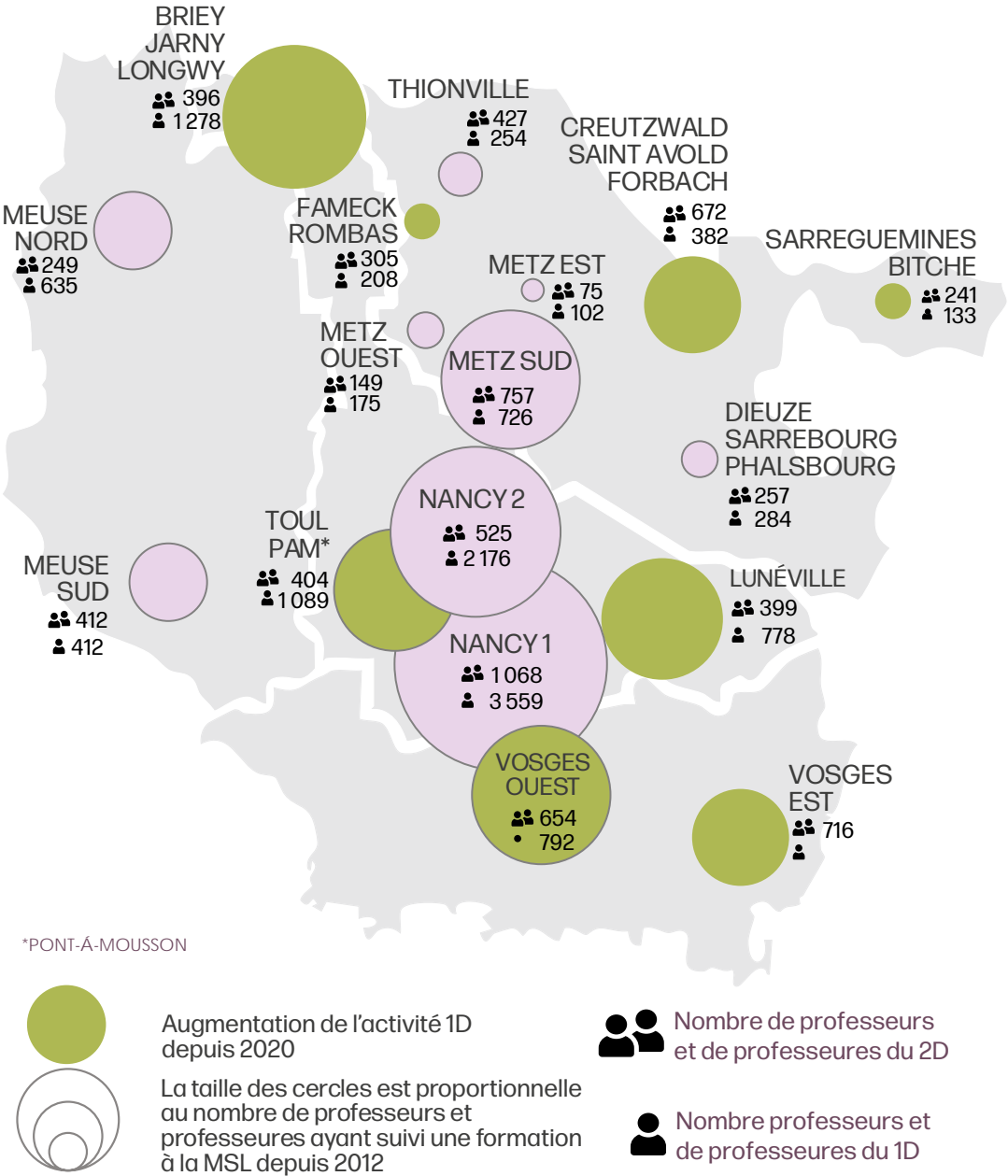
les augmentations importantes du nombre de professeurs et professeures du 1D ces dernières années se situent dans les BEF où se sont ouverts les derniers Centres Ressources, dans le BEF de Lunéville qui est le territoire rural expérimental du projet LabMap et dans le bassin de PAM-Toul en lien avec le séminaire de tous les professeurs et professeures de la circonscription de Toul le 6 novembre 2024

4

BEF À FORTE PARTICIPATION

ce sont des bassins où le nombre important de professeurs et professeures s'explique par la présence d'un Centre pilote *La main à la pâte* (Nancy, Montigny-lès-Metz, Épinal), de Centres Ressources impliqués durablement dans la formation (BEF de Briey-Jarny-Longwy, de Metz Sud) et par une proximité territoriale avec des laboratoires de l'Université de Lorraine (les BEF de Nancy et de Metz)

*Abrégé BEF dans le reste du document
**Retrouvez toutes les données chiffrées depuis 2012 dans le document annexes



DES CENTRES RESSOURCES *LA MAIN À LA PÂTE* EN LORRAINE SUR TOUS LES TERRITOIRES

Ces Centres Ressources mettent à disposition du matériel pédagogique en sciences et technologie au plus près des lieux d'exercice des professeurs et professeures pour dynamiser tous les territoires et en collaboration avec les inspections de circonscription et les collèges. Les ressources sont publiées en ligne et le matériel est accessible librement dans les Centres. Des animations pédagogiques (3 à 6h) et des stages longs (6 à 24h) facilitent la prise en main de ces ressources en classe.

EN 24-25* :

21

CENTRES
RESSOURCES
La main à la pâte

53

OUTILS
PÉDAGOGIQUES
dans chaque Centres
Ressources
La main à la pâte

39

SESSIONS DE
FORMATION 1D
en lien avec des Centres
Ressources
La main à la pâte



Cette journée était fluide et bien organisée grâce aux mises en situation applicables en classe. Beaucoup de ressources sont également disponibles en ligne et des séances clés en main sont proposées.

*Professeure des écoles,
cycle 2*

J'ai particulièrement apprécié l'utilisation d'un vocabulaire précis et les mises en situation concrètes avec des manipulations utilisant le matériel que nous pouvons emprunter.

*Professeur des écoles,
cycle 2*

*Retrouvez toutes les données chiffrées depuis 2012 dans le document annexes

LES CENTRES PILOTES LA MAIN À LA PÂTE EN LORRAINE

Ce dispositif accompagne les professeurs et professeures volontaires des écoles dans l'enseignement des sciences et de la technologie, tout en soutenant les apprentissages des élèves. Ils et elles suivent une séquence thématique de huit séances articulant travail en classe et journée de mise en œuvre au Centre pilote avec des étudiants-animateurs et étudiantes-animatrices et formateurs et formatrices. Ils bénéficient également de deux animations pédagogiques pour renforcer leur autonomie dans la conduite des séances. Le dispositif s'adresse aux professeurs et professeures et élèves des communes partenaires : Communauté de communes du Bassin de Pompey, Métropole de Metz, Communauté d'agglomération d'Épinal, et Villes de Maxéville, Nancy, Saint-Max et Vandœuvre. Ce sont également de véritables Centres Ressources offrant du matériel et des supports pédagogiques en libre accès.

EN 24-25* :

3 CENTRES PILOTES

La main à la pâte en Lorraine

Centre pilote 54
La main à la pâte



Centre Pilote
La main à la pâte
88



Centre Pilote
La main à la pâte
57



180

PROFESSEURS ET
PROFESSEURES
engagés

3748

ÉLÈVES
du cycle 1 au cycle 3

35

CONTRATS
ÉTUDIANTS
pour former
les étudiants
et étudiantes à
accompagner des
classes

*Retrouvez toutes les données chiffrées depuis 2012 dans le document annexes



L'accompagnement sur plusieurs semaines m'a permis de découvrir comment faire des sciences avec mes élèves. Je me sens plus à l'aise pour le faire maintenant.

Professeur des écoles en cycle 2 du CP 54

Pour nous, il s'agissait du parcours hérisson. Nous avons installé le tunnel dans notre potager d'école et avons récolté des empreintes, c'était vraiment magique pour les enfants ! Merci à vous pour votre accompagnement.

Professeur des écoles en cycle 2 du CP 57

Nous avons travaillé sur l'opération Escargots de Vigie Nature École. Tous les élèves étaient motivés et ont adhéré au projet. Les formatrices sont dynamiques et les ressources proposées sont immédiatement ré-investissables en classe avec des mises en situation.

Professeur des écoles, cycle 3 du CP 88

UNE RESSOURCE CLÉS EN MAIN EN SCIENCES ET TECHNOLOGIE : LE PROJET LABMAP

Une programmation clés en main en sciences et technologie à l'école en lien avec les apprentissages fondamentaux. Accessible à tous, cette ressource claire, structurée, explicite et directement mobilisable en classe, vise à favoriser la compréhension du monde, la réussite des élèves et leur capacité à agir de manière éclairée sur les grands enjeux de société.

EN 24-25 :

- 20** MODULES D'APPRENTISSAGE DU CP AU CM2 fondés sur l'investigation, en lien avec les fondamentaux, les mathématiques et le français
- 3** VIDÉOS D'ACCOMPAGNEMENT PAR MODULE, une de présentation du module, une deuxième qui aide à la mise en œuvre d'un moment clé d'organisation et d'interactions avec les élèves. Puis, une vidéo avec un scientifique apportant un éclairage sur une notion du module et directement utilisable en classe
- 30** ENSEIGNANTS ET ENSEIGNANTES VOLONTAIRES du CP au CM2 de 2 territoires de Meurthe-et-Moselle, un territoire périurbain d'un Quartier Politique de la Ville (QPV) sur le secteur de Pompey et un territoire de grande ruralité sur le secteur de Cirey-sur-Vezouze
- 2** PROJETS CNR (CONSEIL NATIONAL DE LA REFONDATION) déposés dans chacun des deux territoires
- 1** PROCESS D'AMÉLIORATION CONTINUE ET PARTICIPATIF incluant des temps de concertation avec les professeurs et professeures, un comité de relecture des modules avec des scientifiques et un comité de pilotage en présence de cadres de l'Éducation nationale et de Présidents des collectivités



Les séquences sont claires et structurées, ce qui m'a permis de me concentrer sur l'accompagnement de mes élèves. Un vrai gain de temps au quotidien.

Professeure des écoles, cycle 2

Ce projet favorise un véritable échange avec des formateurs et les collègues de mon école et des autres écoles engagées dans le projet.

Professeur des écoles, cycle 3

LES IMPACTS DE NOS ACTIONS SUR LES PROFESSEURS ET LES PROFESSEURES



Le dispositif d'évaluation des formations de la MSL combine une évaluation interne avec des enquêtes de satisfaction, et une évaluation externe réalisée par l'EAFC. Il permet de mesurer la qualité des actions proposées et leur impact sur les professeurs et professeures et leurs élèves. Les membres du Comité scientifique, pédagogique et de valorisation de la Fondation *La main à la pâte* s'assurent que les formations respectent les principes de la Fondation : privilégier l'approche par la science, encourager la mise en activité des participants et participantes et faciliter la transposition des apprentissages en classe.

UN QUESTIONNAIRE DE SATISFACTION

Ce retour anonyme, en fin de formation permet de réagir en temps réel et de rectifier ce qui a moins bien fonctionné quand la formation est reconduite l'année suivante. Ce questionnaire a été distribué systématiquement à tous les professeurs et à toutes les professeures.

EN 24-25* :

88%

DE RÉPONSES
2 175 réponses
sur 2 477 individus

93%

déclarent que la formation leur a permis de découvrir des ressources utiles, et prévoient d'adapter les contenus en classe

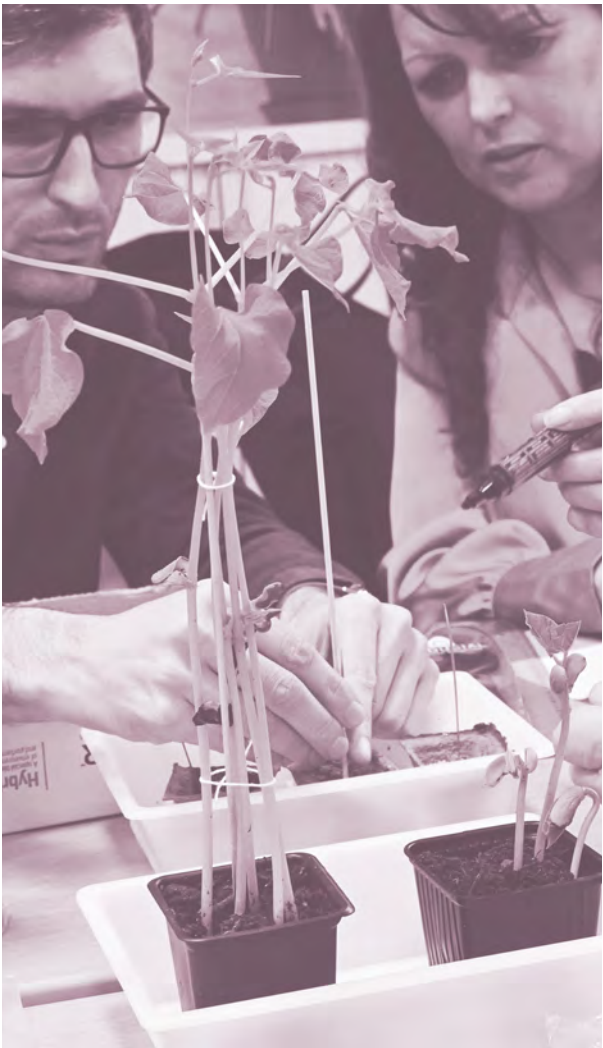
96%

déclarent être satisfaits des contenus et de l'organisation de la formation et apprécient les mises en situation

91%

ont apprécié l'éclairage scientifique

*Retrouvez toutes les données chiffrées depuis 2012 dans le document annexes



Les ressources fournies étaient très utiles et directement applicables en classe. Elles nous ont donné de nouvelles idées et outils pour enrichir notre pratique pédagogique.

*Professeur de SVT
Formation Biodiversité
à la portée de tous*

La formation a été très enrichissante grâce à l'écoute attentive des formatrices, aux échanges de qualité et aux conseils pratiques pour la mise en place d'activités dans mes classes.

*Professeure d'école en
cycle 2, Animation
pédagogique de Neuves
Maisons*

L'ÉVALUATION PAR L'ÉCOLE ACADÉMIQUE DE LA FORMATION CONTINUE DE L'ACADÉMIE DE NANCY-METZ

En 24-25, les résultats sont donnés pour 303 réponses effectives sur 664 réponses potentielles pour 46 sessions.

POINTS FORTS

LA CLARTÉ ET LA QUALITÉ DES INTERVENTIONS
avec des explications accessibles et des apports scientifiques bien vulgarisés

LE CONTENU EST RICHE ET VARIÉ
et directement exploitable en classe grâce aux ressources et propositions concrètes

LA PÉDAGOGIE EST DYNAMIQUE
combinant manipulations, activités interactives et outils ludiques

LA QUALITÉ DE L'ACCOMPAGNEMENT
les échanges facilités par le petit groupe, ainsi que la bonne ambiance du collectif et la visite du laboratoire, jugée très enrichissante

FORMATS HYBRIDES
distanciel et présentiel sont complémentaires

POINTS D'AMÉLIORATIONS

DURÉE DES FORMATIONS
suggestion de formations plus longues et en particulier plus de temps accordé aux activités et mises en situation

JOURS DE FORMATIONS
suggestion d'offrir d'autres créneaux que les mercredis après-midi et les vacances scolaires

SUIVI ET RETOUR D'EXPÉRIENCES
suggestion d'organiser en 26-27, pour chaque formation, un webinaire *post-formation* et d'ouvrir une plateforme de partage d'expériences

TRANSPOSITION EN CLASSE DES RESSOURCES
dans les disciplines littéraires et des humanités



95%

déclarent avoir acquis de nouvelles connaissances et/ou de nouveaux savoir-faire

85%

déclarent que le contenu de la formation correspond aux situations de travail vécues au quotidien

88%

déclarent que les acquis de la formation seront utilisables en situation professionnelle

PERSPECTIVES : LES NOUVEAUTÉS EN 2026 ET EN 2027

CÉLÉBRATIONS D'ANNIVERSAIRES

10 ans du Centre pilote
La main à la pâte du 57
10 ans des Collèges
La main à la pâte en
Lorraine

DIFFUSION

sur tout le territoire
national des 20
modules en Sciences
et Technologie du CP
au CM2 issus du projet
LabMap et en lien avec
les apprentissages
fondamentaux

SOUTIEN ET DÉVELOPPEMENT

des laboratoires
Maths-Sciences : un
espace de réflexion et
d'expérimentation pratique
réunissant professeurs,
professeurs, chercheuses,
chercheurs et élèves

AXES PRIORITAIRES

LA NEUROÉDUCATION AU SERVICE
DES APPRENTISSAGES, AVEC :
un second séminaire, destiné aux
cadres de l'Éducation nationale,
abordera la grande difficulté scolaire,
les troubles neuro-développementaux
et l'accessibilité universelle.
Des formations pour tous permettront
de découvrir comment apprendre à
apprendre, les dernières avancées de
la recherche et leur transposition en
classe

LUTTER CONTRE LE CHANGEMENT
CLIMATIQUE :
renforçant notre engagement avec les
COP des collèges en Meuse et dans la
Métropole du Grand Nancy.
Avec des actions de formation auprès
des professeurs et professeures

DÉVELOPPER L'ESPRIT CRITIQUE ET
LUTTER CONTRE LA DÉSINFORMATION :
En renforçant notre partenariat avec
le groupe EBRA, en proposant des
ateliers *Doubt my Sciences* et des
formations pour tous les professeurs
et professeures





DE GAUCHE À DROITE

Laetitia Legendre
Annie Gerdolle
Djohanny Wegrzyniak
Anne Jacquemet
Frédéric Mariucci
Olivier Clément
Célia Grandadam
Nazaré Ferly
Carole Saleur
Caroline Blaise
Delphine Champmartin

Murielle Guillaume
Jean-Paul Rossignon
Sandrine Capizzi
Laure Muller-Bourgeois
Isabelle Coupois
Louise Paul
Audrey Borr
Sébastien Giroux

Absent de la photo :
David Berhault

À l'occasion des 30 ans de *La main à la pâte*, la MSL a organisé deux journées de médiation scientifique à destination du grand public à l'Hôtel de Ville de Nancy les 13 et 14 juin 2025.



Le 13 juin, 8 écoles élémentaires de la Métropole du Grand Nancy se sont retrouvées pour une journée d'ateliers scientifiques. Près de 200 élèves, du CE1 au CM2, ont présenté à leurs camarades les projets scientifiques et technologiques qu'ils ont développés tout au long de l'année. De nombreux thèmes ont été abordés : l'eau, la digestion, le télégramme, l'astronomie, la pollution des océans, et bien d'autres encore.

Le 14 juin, en présence d'Yves Quéré, membre de l'Académie des sciences, cofondateur de *La main à la pâte*, le grand public a été invité dans les Grands Salons de l'Hôtel de Ville de Nancy. Au programme, ont été proposés : des déambulations dans des ateliers *Sciences et gourmandises de Stanislas* (fabrication de madeleines et de bergamotes), la découverte du *Ciel de Stanislas* dans le planétarium mobile et une conférence expérimentale *Des bruits et des sons* par Édouard Kierlik et Jean-Michel Courty (Sorbonne Université & Université Pierre et Marie Curie).

ÉDITO	02	Des Centres Ressources <i>Lamap en Lorraine</i> sur tous les territoires	30
AVANT-PROPOS	04		
L'ESPRIT LA MAIN À LA PÂTE AU CŒUR DES MAISONS	06	Des Centres pilotes <i>Lamap en Lorraine</i>	32
		Une ressource clé en main en sciences et technologie : le projet LabMap	34
RETOUR SUR L'OFFRE 24-25 : UNE DYNAMIQUE RÉSILIENTE	08		
L'OFFRE 24-25 EN UN CLIN D'ŒIL	16	LES IMPACTS DE NOS ACTIONS SUR LES PROFESSEURS ET LES PROFESSEURES	36
L'ENGAGEMENT DES SCIENTIFIQUES À NOS CÔTÉS : FAIRE DIALOGUER SCIENCES, RECHERCHE ET SOCIÉTÉ	18	Un questionnaire de satisfaction	36
		L'évaluation par l'EAFC de Nancy-Metz	38
Vivre une immersion dans une structure de recherche	20	PERSPECTIVES : LES NOUVEAUTÉS EN 2026 ET EN 2027	40
Partenaires Scientifiques pour la Classe (PSC)	22	ÉQUIPE 2025	42
Collèges <i>Lamap</i> en Lorraine	24	LA MAIN À LA PÂTE FÊTE SES 30 ANS	43
LE DÉVELOPPEMENT TERRITORIAL : PROXIMITÉ AVEC LES PROFESSEURS ET PROFESSEURES	26		
L'évolution du nombre et de la répartition des professeurs et professeures 1D et 2D dans les BEF depuis 2012	28		



« Je prends ma retraite heureux d'un parcours accompli, qui m'a beaucoup apporté sur le plan humain »

Ces mots reflètent Philippe : profondément humain, généreux et attentif aux autres. Dans ses relations avec ses collègues, il savait créer de la complicité et inspirer confiance. Pendant des années, il a été le Maître d'œuvre, en Lorraine, de l'accompagnement en sciences et en technologie des professeurs et professeures à l'école primaire. Il a enrichi chacun et chacune par son écoute, sa bienveillance et son intelligence.

MERCI À NOS PARTENAIRES ET SOUTIENS, NOTAMMENT :



Et merci à l'ensemble des personnels, intervenants et intervenantes, étudiantes et étudiants, laboratoires de recherche, chercheuses et chercheurs, professeurs et professeuses, écoles et collèges, équipes pédagogiques, élèves, professionnels du monde socio-économique et culturel pour leur confiance !

Direction de la publication

Nathalie Sevilla (directrice de l'INSPÉ de Lorraine),
Jean-Paul Rossignon (directeur de la MSL)

Rédaction / contribution

Équipe MSL, service financier et service communication & culture
INSPÉ de Lorraine

Mise en page

Louise PAUL, Service communication & culture, INSPÉ de Lorraine - Déc 2025

Impression

Université de Lorraine

Crédits photos

© S. Di Silvestro et
Service communication & culture,
INSPÉ de Lorraine, Université de
Lorraine (tous droits réservés)

Nos réseaux sociaux



Maison pour la science en
Lorraine, INSPÉ de Lorraine,
Université de Lorraine
5 rue Paul Richard
54320 MAXÉVILLE



03 72 74 22 87



<https://lorraine.maisons-pour-la-science.org>



lorraine@maisons-pour-la-science.org